



มาตรฐานอาชีพและคุณวุฒิวิชาชีพ  
Occupational Standard and Professional Qualifications

สาขาวิชาชีพสิ่งทอและเครื่องนุ่งห่ม สาขาอุตสาหกรรมสิ่งทอ

จัดทำโดย สถาบันคุณวุฒิวิชาชีพ (องค์การมหาชน)

## 1. ชื่อมาตรฐานอาชีพ

สาขาวิชาชีพสิ่งทอและเครื่องนุ่งห่ม สาขาอุตสาหกรรมสิ่งทอ

## 2. ประวัติการปรับปรุงมาตรฐาน

N/A

## 3. ทะเบียนอ้างอิง (Imprint)

N/A

## 4. ข้อมูลเบื้องต้น

“ระบบคุณวุฒิวิชาชีพ” ถูกพัฒนาขึ้นโดยมีวัตถุประสงค์หลักเพื่อการรับรอง “สมรรถนะ” ของกำลังคนตามมาตรฐานอาชีพ

เพื่อตอบสนองความต้องการของภาคธุรกิจและอุตสาหกรรม ผ่านกระบวนการรับรองคุณวุฒิวิชาชีพ เพื่อให้บุคลากรได้รับการยอมรับในความรู้ ทักษะ ตลอดจนความสามารถในการประกอบอาชีพ และได้รับ “คุณวุฒิวิชาชีพ” ที่สอดคล้องกับสมรรถนะ ประสบการณ์ และความรู้

และสามารถใช้ระบบคุณวุฒิวิชาชีพในการพัฒนาความเจริญก้าวหน้าในสายอาชีพของตนเอง โดยคุณวุฒิวิชาชีพนี้จะเป็นประโยชน์โดยตรงต่อกำลังคนของประเทศ ทั้งที่เป็นผู้ไม่มีคุณวุฒิทางการศึกษาระดับสูงแต่มีประสบการณ์และความเชี่ยวชาญในการประกอบอาชีพและผู้ที่มีคุณวุฒิการศึกษาที่ต้องการต่อยอดความก้าวหน้าในอาชีพ ทั้งนี้ “คุณวุฒิวิชาชีพ” สามารถนำไปเทียบเคียงและเชื่อมโยงกับระบบคุณวุฒิและการรับรองอื่นๆ ทั้งภายในประเทศและระดับสากล

สถาบันคุณวุฒิวิชาชีพ (องค์การมหาชน) ได้ดำเนินการส่งเสริม สนับสนุนกลุ่มอาชีพหรือกลุ่มวิชาชีพในการจัดทำมาตรฐานอาชีพ โดยร่วมกับภาคธุรกิจ ภาคอุตสาหกรรม และผู้ที่มีส่วนเกี่ยวข้องอื่นๆ เพื่อระบุสมรรถนะที่ต้องการเพื่อจัดทำเป็น “มาตรฐานอาชีพ”

อันหมายถึงการกำหนดระดับสมรรถนะของบุคคลในการประกอบอาชีพและกำหนดระดับคุณวุฒิวิชาชีพในการรับรอง โดยคณะกรรมการสถาบันคุณวุฒิวิชาชีพ ได้กำหนดสาขาวิชาชีพในการให้ประกาศนียบัตรคุณวุฒิวิชาชีพไว้รวมทั้งสิ้น 72 สาขาวิชาชีพ

และสถาบันได้ดำเนินโครงการจัดทำและทบทวนมาตรฐานอาชีพและคุณวุฒิวิชาชีพมาแล้วตั้งแต่ปี 2556 ถึงปี 2561 รวม 51 สาขาวิชาชีพ

ดังนั้นจึงเห็นควรดำเนินโครงการจัดทำและทบทวนมาตรฐานอาชีพและคุณวุฒิวิชาชีพในปี 2562 เพื่อจัดทำมาตรฐานอาชีพและคุณวุฒิวิชาชีพอื่นๆ เพิ่มเติม

อันจะทำให้มีมาตรฐานอาชีพและคุณวุฒิวิชาชีพที่สามารถนำไปพัฒนาศักยภาพและสมรรถนะของตนเอง

ผู้ประกอบการสามารถใช้ประกอบการจ้างงานได้ตรงตามความต้องการ

สถานศึกษาสามารถนำไปใช้ในการพัฒนาหลักสูตรการเรียนการสอนให้ตรงกับความต้องการของผู้ประกอบการ

และจะนำไปสู่การเพิ่มขีดความสามารถในการแข่งขันให้กับประเทศไทยได้ในที่สุด

เป็นที่ทราบกันดีว่า เสื้อผ้าเครื่องนุ่งห่มถือเป็นหนึ่งในปัจจัยสี่ ที่มีความจำเป็นต่อการดำรงชีวิตของมนุษย์ ในการป้องกันความร้อน ความเย็น

รวมทั้งป้องกันอันตรายจากภายนอก ในปัจจุบันเสื้อผ้าได้พัฒนาตามความต้องการของผู้บริโภค ทั้งในรูปแบบสั่งตัดเย็บหรือเสื้อผ้าสำเร็จรูปโดยเฉพาะสินค้าแฟชั่น

และยังบ่งบอกถึงภาพลักษณ์ของผู้สวมใส่ สถานภาพทางสังคม ดังนั้นเสื้อผ้าเครื่องแต่งกายและแฟชั่น จึงถูกอธิบายฐานะที่เป็นปรากฏการณ์ทางวัฒนธรรมอีกด้วย ด้วยเหตุนี้

จึงเป็นที่มาของการส่งเสริมช่างตัดเย็บเสื้อผ้าเข้าสู่ระบบคุณวุฒิวิชาชีพที่มีมาตรฐาน มีความรู้ มีทักษะฝีมือ เพื่อให้เป็นที่ยอมรับและได้มาตรฐาน ต่อไป

สถาบันคุณวุฒิวิชาชีพ (องค์การมหาชน) มีหน้าที่ในการส่งเสริม สนับสนุนกลุ่มอาชีพหรือกลุ่มวิชาชีพในการจัดทำมาตรฐานอาชีพ โดยร่วมกับกลุ่มบุคคลในอาชีพ

และผู้ที่มีส่วนเกี่ยวข้องอื่น ๆ เพื่อระบุสมรรถนะที่ต้องการเพื่อจัดทำเป็น “มาตรฐานอาชีพ”

อันหมายถึงการกำหนดระดับสมรรถนะของบุคคลในการประกอบอาชีพและกำหนดระดับคุณวุฒิวิชาชีพในการรับรอง

และการสนับสนุนการจัดทำมาตรฐานอาชีพและคุณวุฒิวิชาชีพ สาขาวิชาชีพเกษตรกรรม (การคัดแยกผลผลิตทางการเกษตร) จะเป็นประโยชน์ต่อการสร้างมาตรฐาน สร้างอาชีพให้กับบุคลากรในประเทศต่อไป

## 5. ประวัติการปรับปรุงมาตรฐานในแต่ละครั้ง

การทบทวนมาตรฐานอาชีพและคุณวุฒิวิชาชีพตามกรอบคุณวุฒิวิชาชีพ 8 ระดับ ครั้งที่ 1

## 6. ครั้งที่

2 (15 สิงหาคม 2564)

ครั้งที่ประกาศก่อนหน้านี้ : N/A วันที่ประกาศ : N/A

การเปลี่ยนแปลงที่สำคัญ

การทบทวนมาตรฐานอาชีพและคุณวุฒิวิชาชีพตามกรอบคุณวุฒิวิชาชีพ 8 ระดับ มีรายละเอียด ดังนี้

- ทบทวนการเลื่อนระดับคุณวุฒิวิชาชีพสาขาวิชาชีพ
- ทบทวนสมรรถนะอาชีพ (หน่วยสมรรถนะ หน่วยสมรรถนะย่อย เกณฑ์การปฏิบัติงาน และรายละเอียดหน่วยสมรรถนะ)
- ทบทวนเครื่องมือประเมิน กระบวนการประเมิน คู่มือการประเมิน สัดส่วนคะแนน เกณฑ์การผ่านการประเมิน

กรอบคุณวุฒิ 7 ชั้น จำนวน 9 อาชีพ 24 ชั้นคุณวุฒิ 70 หน่วยสมรรถนะ	กรอบคุณวุฒิ 8 ระดับ จำนวน 9 อาชีพ 24 ระดับคุณวุฒิ 70 หน่วยสมรรถนะ
อาชีพนักออกแบบเส้นด้าย ชั้น 4 - 5	อาชีพนักออกแบบเส้นด้าย ระดับ 4 - 5
อาชีพนักออกแบบผ้าทอ ชั้น 4 - 5	อาชีพนักออกแบบผ้าทอ ระดับ 4 - 5
อาชีพนักออกแบบผ้าถัก ชั้น 4 - 5	อาชีพนักออกแบบผ้าถัก ระดับ 4 - 5
อาชีพนักปฏิบัติการผลิตเส้นด้าย ชั้น 2 - 5	อาชีพนักปฏิบัติการผลิตเส้นด้าย ระดับ 3 - 5
อาชีพนักปฏิบัติการผลิตผ้าทอ ชั้น 2 - 5	อาชีพนักปฏิบัติการผลิตผ้าทอ ระดับ 3 - 5
อาชีพนักปฏิบัติการผลิตผ้าถัก ชั้น 2 - 5	อาชีพนักปฏิบัติการผลิตผ้าถัก ระดับ 3 - 5
อาชีพนักพัฒนาเส้นด้าย ชั้น 5 - 6	อาชีพนักพัฒนาเส้นด้าย ระดับ 5 - 6
อาชีพนักพัฒนาผ้าทอ ชั้น 5 - 6	อาชีพนักพัฒนาผ้าทอ ระดับ 5 - 6
อาชีพนักพัฒนาผ้าถัก ชั้น 5 - 6	อาชีพนักพัฒนาผ้าถัก ระดับ 5 - 6

7. คุณวุฒิวิชาชีพที่ครอบคลุม (Professional Qualifications included)

สาขาวิชาชีพสิ่งทอและเครื่องนุ่งห่ม

สาขาอุตสาหกรรมสิ่งทอ

อาชีพนักปฏิบัติการผลิตผ้าทอ ระดับ 3

8. คุณวุฒิวิชาชีพที่เกี่ยวข้อง (Related Professional Qualifications)

N/A

9. หน่วยสมรรถนะทั้งหมดในมาตรฐานอาชีพ (List of All Units of Competence within this Occupational Standards)

รหัสหน่วยสมรรถนะ	เนื้อหา
10201	ปฏิบัติงานตามหลักความปลอดภัยของสถานประกอบการ
10212	จัดเตรียมความพร้อมก่อนการผลิตผ้าทอ
10213	ผลิตผ้าทอ
10214	ตรวจสอบกระบวนการผลิตผ้าทอ
10215	ผลิตผ้าทอชนิดพิเศษ
10216	ควบคุมการผลิตผ้าทอให้ตรงตามแผนการผลิต

10. ระดับคุณวุฒิ

10.1 สาขาวิชาชีพสิ่งทอและเครื่องนุ่งห่ม สาขาอุตสาหกรรมสิ่งทอ อาชีพนักปฏิบัติการผลิตผ้าทอ ระดับ 3

คุณลักษณะของผลการเรียนรู้ (Characteristics of Outcomes)

บุคคลที่มีคุณลักษณะตามคุณวุฒิวิชาชีพ อาชีพนักปฏิบัติการผลิตผ้าทอ ระดับ 3

จะสามารถปฏิบัติงานผลิตผ้าทอได้ตามหลักความปลอดภัยของสถานประกอบการสามารถตรวจสอบกระบวนการผลิตผ้าทอและควบคุมการผลิตผ้าทอให้ตรงตามแผนการผลิต รวมถึงสามารถผลิตผ้าทอชนิดพิเศษ อาทิเช่นการเติมสารพิเศษ เพื่อเพิ่มคุณสมบัติให้กับผ้าทอ หรือผ้าทอที่มีการออกแบบลายเฉพาะ เป็นต้น

### การเลื่อนระดับคุณวุฒิวิชาชีพ (Qualification Pathways)

1. ผู้ขอเข้ารับการประเมินคุณวุฒิวิชาชีพ อาชีพนักปฏิบัติการผลิตผ้าทอ ระดับ 3 จะต้องมีคุณสมบัติ ดังนี้
  - 1.1 ต้องไม่เป็นผู้มีภาวะตาบอดสี
  - 1.2 ต้องมีประสบการณ์ทำงานที่เกี่ยวข้องในกระบวนการการผลิตผ้าทอไม่น้อยกว่า 3 ปี โดยมีเอกสารรับรองจากสถานประกอบการหรือหน่วยงานต้นสังกัด
2. ผู้ที่จะขอการรับรองคุณวุฒิวิชาชีพอาชีพนักปฏิบัติการผลิตผ้าทอ ระดับ 3 จะต้องผ่านเกณฑ์การประเมินตามหน่วยสมรรถนะของอาชีพนักปฏิบัติการผลิตผ้าทอ ระดับ 3 ทั้งหมด จำนวน 6 หน่วยสมรรถนะ

### หลักเกณฑ์การต่ออายุหนังสือรับรองมาตรฐานอาชีพ

N/A

### กลุ่มบุคคลในอาชีพ (Target Group)

บุคคลในกลุ่มอาชีพนักปฏิบัติการผลิตผ้าทอซึ่งมีหน้าที่ปฏิบัติงานเกี่ยวกับการผลิตผ้าทอ ผู้ควบคุมเครื่องจักรทอผ้า

### หน่วยสมรรถนะ (หน่วยสมรรถนะทั้งหมดของคุณวุฒิวิชาชีพนี้)

- 10201 ปฏิบัติงานตามหลักความปลอดภัยของสถานประกอบการ
- 10212 จัดเตรียมความพร้อมก่อนการผลิตผ้าทอ
- 10213 ผลิตผ้าทอ
- 10214 ตรวจสอบกระบวนการผลิตผ้าทอ
- 10215 ผลิตผ้าทอชนิดพิเศษ
- 10216 ควบคุมการผลิตผ้าทอให้ตรงตามแผนการผลิต

### ตารางแผนผังแสดงหน้าที่

#### 1. ตารางแสดงหน้าที่ 1

ประกาศใช้ ณ 20/07/2566

ตาราง 1 : FUNCTIONAL MAP แสดง KEY PURPOSE , KEY ROLES , KEY FUNCTION

ความมุ่งหมายหลัก Key Purpose	บทบาทหลัก Key Roles		หน้าที่หลัก Key Function	
	รหัส	คำอธิบาย	รหัส	คำอธิบาย
เพิ่มศักยภาพอุตสาหกรรมสิ่งทอและเครื่องนุ่งห่มไทย เพื่อการแข่งขันในระดับสากลอย่างยั่งยืน	1	พัฒนาวัสดุสิ่งทอด้วยนวัตกรรมเพื่อเพิ่มมูลค่า	102	ผลิตวัสดุสิ่งทอ

คำอธิบาย ตารางแผนผังแสดงหน้าที่เป็นแผนผังที่วิเคราะห์หน้าที่งานเพื่อให้ได้หน้าที่หลัก (Key Function)

2. ตารางแสดงหน้าที่ 1 (ต่อ)

ประกาศใช้ ณ 20/07/2566

ตาราง 2 : FUNCTIONAL MAP แสดง KEY FUNCTION , UNIT OF COMPETENCE , ELEMENT OF COMPETENCE

หน้าที่หลัก Key Function		หน่วยสมรรถนะ Unit of Competence		หน่วยสมรรถนะย่อย Element of Competence	
รหัส	คำอธิบาย	รหัส	คำอธิบาย	รหัส	คำอธิบาย
102	ผลิตวัสดุสิ่งทอ	10201	ปฏิบัติงานตามหลักความปลอดภัยของสถานประกอบการ	10201	ปฏิบัติตามระเบียบข้อกำหนดและคู่มือการใช้เครื่องมือในการปฏิบัติงานของสถานประกอบการ
				102010	ใช้อุปกรณ์ป้องกันภัยส่วนบุคคลเพื่อความปลอดภัยในการปฏิบัติงาน
		10212	จัดเตรียมความพร้อมก่อนการผลิตผ้าทอ	10212	เตรียมวัตถุดิบเพื่อการผลิตผ้าทอ
				102120	ตรวจสอบคุณลักษณะของวัตถุดิบเพื่อการผลิตผ้าทอ
				102120	จัดทำข้อมูลการผลิตผ้าทอ
		10213	ผลิตผ้าทอ	10213	ลำดับแผนงานการผลิตผ้าทอ
				102130	ดำเนินการผลิตผ้าทอ
		10214	ตรวจสอบกระบวนการผลิตผ้าทอ	10214	เตรียมความพร้อมในการตรวจสอบขั้นตอนการผลิตผ้าทอ
				102140	ตรวจสอบขั้นตอนการผลิตผ้าทอ
				102140	วิเคราะห์ผลการดำเนินงานการผลิตผ้าทอ
		10215	ผลิตผ้าทอชนิดพิเศษ	10215	ควบคุมแผนงานการผลิตผ้าทอชนิดพิเศษ
				102150	ดำเนินการผลิตผ้าทอชนิดพิเศษ
		10216	ควบคุมการผลิตผ้าทอให้ตรงตามแผนการผลิต	10216	ควบคุมวัตถุดิบในการผลิตผ้าทอ
				102160	ควบคุมบุคลากรในการผลิตผ้าทอ
				102160	ควบคุมระยะเวลาในการผลิตผ้าทอ

คำอธิบาย

ตารางแผนผังแสดงหน้าที่ (ต่อ) เป็นแผนผังที่ใช้วิเคราะห์หน้าที่งานหลังจากได้หน้าที่หลัก (Key Function) เพื่อให้ได้ หน่วยสมรรถนะ (Unit of Competence) และหน่วยสมรรถนะย่อย (Element of Competence)

1. รหัสหน่วยสมรรถนะ 10201
2. ชื่อหน่วยสมรรถนะ ปฏิบัติงานตามหลักความปลอดภัยของสถานประกอบการ
3. ทบทวนครั้งที่ N/A
4. สร้างใหม่  ปรับปรุง

5. สำหรับชื่ออาชีพและรหัสอาชีพ (Occupational Classification)

6. คำอธิบายหน่วยสมรรถนะ (Description of Unit of Competency)

ผู้ผ่านหน่วยสมรรถนะนี้จะสามารถ ปฏิบัติตามระเบียบและข้อกำหนดในการปฏิบัติงาน เลือกใช้อุปกรณ์ป้องกันภัยส่วนบุคคลให้เหมาะสม และใช้อุปกรณ์ป้องกันภัยขณะปฏิบัติงานได้

7. สำหรับระดับคุณวุฒิ

1	2	3	4	5	6	7	8
<input type="checkbox"/>	<input type="checkbox"/>	<input checked="" type="checkbox"/>	<input type="checkbox"/>	<input type="checkbox"/>	<input type="checkbox"/>	<input type="checkbox"/>	<input type="checkbox"/>

8. กลุ่มอาชีพ (Sector)

กลุ่มอาชีพผลิตวัสดุสิ่งทอ

9. ชื่ออาชีพและรหัสอาชีพอื่นที่หน่วยสมรรถนะนี้สามารถใช้ได้ (ถ้ามี)

N/A

10. ข้อกำหนดหรือกฎระเบียบที่เกี่ยวข้อง (Licensing or Regulation Related) (ถ้ามี)

N/A

11. สมรรถนะย่อยและเกณฑ์การปฏิบัติงาน (Elements and Performance Criteria)

สมรรถนะย่อย (Element)	เกณฑ์ในการปฏิบัติงาน (Performance Criteria)	วิธีการประเมิน (Assessment)
1020101 ปฏิบัติตามระเบียบข้อกำหนดและคู่มือการใช้เครื่องมือในการปฏิบัติงานของสถานประกอบการ	1. แต่งกายได้ถูกต้องตามระเบียบข้อกำหนดในการปฏิบัติงานของสถานประกอบการ 2. ระบุเครื่องหมายความปลอดภัยเครื่องหมายเตือนภัยได้อย่างถูกต้องตามระเบียบข้อกำหนดในการปฏิบัติงานของสถานประกอบการ 3. อธิบายข้อพึงระวังในสถานประกอบการได้อย่างถูกต้องตามระเบียบข้อกำหนดในการปฏิบัติงานของสถานประกอบการ	ข้อสอบข้อเขียน การสาธิตการปฏิบัติงาน
1020102 ใช้อุปกรณ์ป้องกันภัยส่วนบุคคลเพื่อความปลอดภัยในการปฏิบัติงาน	1. สวมใส่อุปกรณ์ป้องกันภัยส่วนบุคคลได้ถูกต้องกับลักษณะในการปฏิบัติงาน 2. ดูแลรักษาอุปกรณ์ป้องกันภัยส่วนบุคคลได้ถูกต้องตามขั้นตอนที่กำหนดของสถานประกอบการ 3. จัดเก็บอุปกรณ์ป้องกันภัยส่วนบุคคลได้ถูกต้องตามขั้นตอนที่กำหนดของสถานประกอบการ	ข้อสอบข้อเขียน การสาธิตการปฏิบัติงาน

12. ความรู้และทักษะก่อนหน้าที่จำเป็น (Pre-requisite Skill & Knowledge)

N/A

### 13. ทักษะและความรู้ที่ต้องการ (Required Skills and Knowledge)

(ก) ความต้องการด้านทักษะ

1. ทักษะการสวมใส่และใช้งานอุปกรณ์ป้องกันภัยส่วนบุคคล
2. ทักษะการจัดเก็บและบำรุงรักษาอุปกรณ์ป้องกันภัยส่วนบุคคล

(ข) ความต้องการด้านความรู้

1. วิธีใช้งานอุปกรณ์ป้องกันภัยส่วนบุคคล
2. การจัดเก็บและบำรุงรักษาอุปกรณ์ป้องกันภัยส่วนบุคคล

### 14. หลักฐานที่ต้องการ (Evidence Guide)

(ก) หลักฐานการปฏิบัติงาน (Performance Evidence)

1. เอกสารรับรองการปฏิบัติงานจากสถานประกอบการ
2. เอกสารประเมินผลจากการสังเกตการปฏิบัติงาน

(ข) หลักฐานความรู้ (Knowledge Evidence)

1. เอกสารรับรองผลการศึกษาหรือผลการอบรม
2. เอกสารประเมินผลจากการสอบข้อเขียน

(ค) คำแนะนำในการประเมิน

ผู้ประเมินตรวจประเมินในด้านทักษะและความรู้เกี่ยวกับการปฏิบัติงานการผลิตวัสดุสิ่งทอตามระเบียบข้อกำหนดและคู่มือการใช้เครื่องมือ รวมถึงการใช้อุปกรณ์ส่วนบุคคลเพื่อความปลอดภัยในการปฏิบัติงาน

(ง) วิธีการประเมิน

พิจารณาตามหลักฐานปฏิบัติงาน และหลักฐานด้านความรู้

### 15. ขอบเขต (Range Statement)

ขอบเขตอธิบายถึงขอบเขตของการปฏิบัติงานการผลิตวัสดุสิ่งทอตามระเบียบข้อกำหนดและคู่มือการใช้เครื่องมือในการปฏิบัติงานของสถานประกอบการ และการใช้อุปกรณ์ป้องกันภัยส่วนบุคคลเพื่อความปลอดภัยในการปฏิบัติงาน

(ก) คำแนะนำ

1. ผู้เข้ารับการประเมินจะต้องทราบ ข้อกำหนดและคู่มือการใช้เครื่องมือในการปฏิบัติงานการผลิตวัสดุสิ่งทอของสถานประกอบการ และปฏิบัติตามระเบียบนั้น
2. ผู้เข้ารับการประเมินจะต้องใช้อุปกรณ์ป้องกันภัยส่วนบุคคลเพื่อความปลอดภัยในการปฏิบัติงานการผลิตวัสดุสิ่งทอ

(ข) คำอธิบายรายละเอียด

อุปกรณ์ป้องกันภัยส่วนบุคคล อาทิเช่น ที่อุดหูป้องกันภัย หน้ากากป้องกันภัย แวนกันแสง รองเท้าป้องกันภัย ถุงมือป้องกันภัย หมวกป้องกันภัย

### 16. หน่วยสมรรถนะร่วม (ถ้ามี)

N/A

### 17. อุตสาหกรรมร่วม/กลุ่มอาชีพร่วม (ถ้ามี)

N/A

### 18. รายละเอียดกระบวนการและวิธีการประเมิน (Assessment Description and Procedure)

18.1 แบบฟอร์มการประเมินผลการสอบข้อเขียน

18.2 แบบฟอร์มประเมินผลจากการสังเกตการปฏิบัติ

1. รหัสหน่วยสมรรถนะ 10212
2. ชื่อหน่วยสมรรถนะ จัดเตรียมความพร้อมก่อนการผลิตผ้าทอ
3. ทบทวนครั้งที่ N/A
4. สร้างใหม่  ปรับปรุง

5. สำหรับชื่ออาชีพและรหัสอาชีพ (Occupational Classification)

ISCO รหัส 8152 ผู้ควบคุมเครื่องจักรทอผ้าและเครื่องจักรนิต

6. คำอธิบายหน่วยสมรรถนะ (Description of Unit of Competency)

หน่วยสมรรถนะนี้จะอธิบายทักษะและความรู้ที่จำเป็นในการเตรียมวัตถุดิบเพื่อการผลิตผ้าทอ รวมถึงการตรวจสอบคุณลักษณะของวัตถุดิบเพื่อการผลิตผ้าทอ และการจัดทำข้อมูลการผลิตผ้าทอ เพื่อจัดทำข้อมูลการผลิตผ้าทอได้อย่างถูกต้อง ครบถ้วน

7. สำหรับระดับคุณวุฒิ

1	2	3	4	5	6	7	8
<input type="checkbox"/>	<input type="checkbox"/>	<input checked="" type="checkbox"/>	<input type="checkbox"/>	<input type="checkbox"/>	<input type="checkbox"/>	<input type="checkbox"/>	<input type="checkbox"/>

8. กลุ่มอาชีพ (Sector)

กลุ่มอาชีพผลิตวัสดุสิ่งทอ

9. ชื่ออาชีพและรหัสอาชีพอื่นที่หน่วยสมรรถนะนี้สามารถใช้ได้ (ถ้ามี)

N/A

10. ข้อกำหนดหรือกฎระเบียบที่เกี่ยวข้อง (Licensing or Regulation Related) (ถ้ามี)

N/A

11. สมรรถนะย่อยและเกณฑ์การปฏิบัติงาน (Elements and Performance Criteria)

สมรรถนะย่อย (Element)	เกณฑ์ในการปฏิบัติงาน (Performance Criteria)	วิธีการประเมิน (Assessment)
1021201 เตรียมวัตถุดิบเพื่อการผลิตผ้าทอ	1 เลือกชนิดวัตถุดิบได้ตรงตามใบสั่งผลิต 2 จัดทำใบเบิกวัตถุดิบได้ตรงตามใบสั่งผลิต 3 จัดทำรายงานการเตรียมวัตถุดิบได้ครบถ้วนตามใบสั่งผลิต	ข้อสอบข้อเขียน การสาธิตการปฏิบัติงาน
1021202 ตรวจสอบคุณลักษณะของวัตถุดิบเพื่อการผลิตผ้าทอ	1. ระบุวัตถุดิบได้ตรงกับชนิดของผ้าทอที่ต้องการผลิต 2. ระบุจำนวนวัตถุดิบได้ตรงตามใบสั่งผลิต 3. คัดแยกวัตถุดิบบกพร่องออกจากกระบวนการผลิต	ข้อสอบข้อเขียน การสาธิตการปฏิบัติงาน
1021203 จัดทำข้อมูลการผลิตผ้าทอ	1 ระบุข้อมูลที่จำเป็นในการผลิตผ้าทอได้ถูกต้องตามใบสั่งผลิต 2 ระบุเครื่องหมาย สัญลักษณ์ ที่ใช้ในการผลิตผ้าทอ 3 บันทึกข้อมูลเพื่อจัดทำประวัติการผลิตผ้าทอ 4 นำเสนอข้อมูลในการปฏิบัติงานด้านการผลิตผ้าทอต่อหน่วยงานที่เกี่ยวข้องได้ถูกต้องตามขั้นตอนที่กำหนดของสถานประกอบการ	ข้อสอบข้อเขียน การสาธิตการปฏิบัติงาน

12. ความรู้และทักษะก่อนหน้าที่จำเป็น (Pre-requisite Skill & Knowledge)

N/A

13. ทักษะและความรู้ที่ต้องการ (Required Skills and Knowledge)



(ก) ความต้องการด้านทักษะ

1. ปฏิบัติเกี่ยวกับการเตรียมวัตถุดิบเพื่อการผลิตผ้าทอ
2. ปฏิบัติเกี่ยวกับการตรวจสอบคุณลักษณะของวัตถุดิบเพื่อการผลิตผ้าทอ

(ข) ความต้องการด้านความรู้

1. เส้นใย เส้นด้าย ผ้า
2. อุปกรณ์และเครื่องมือที่ใช้ในการจัดเตรียมวัตถุดิบเพื่อการผลิตผ้าทอ
3. การดูแลรักษาอุปกรณ์และเครื่องมือที่ใช้ในการจัดเตรียมวัตถุดิบเพื่อการผลิตผ้าทอ
4. วัสดุลักษณะการแยกประเภทของวัตถุดิบ

#### 14. หลักฐานที่ต้องการ (Evidence Guide)

(ก) หลักฐานการปฏิบัติงาน (Performance Evidence)

1. เอกสารรับรองการปฏิบัติงานจากสถานประกอบการ
2. เอกสารประเมินผลจากการสังเกตการปฏิบัติงาน

(ข) หลักฐานความรู้ (Knowledge Evidence)

1. เอกสารรับรองผลการศึกษาหรือผลการอบรม
2. เอกสารประเมินผลจากการสอบข้อเขียน

(ค) คำแนะนำในการประเมิน

ผู้ประเมินตรวจสอบประเมินในด้านทักษะและความรู้ เกี่ยวกับการเตรียมวัตถุดิบเพื่อการผลิตผ้าทอ รวมถึงการตรวจสอบคุณลักษณะของวัตถุดิบเพื่อการผลิตผ้าทอ และการจัดทำข้อมูลการผลิตผ้าทอ

(ง) วิธีการประเมิน

พิจารณาตามหลักฐานปฏิบัติงาน และหลักฐานด้านความรู้

#### 15. ขอบเขต (Range Statement)

ขอบเขตอธิบายถึงขอบเขตของการเตรียมวัตถุดิบเพื่อการผลิตผ้าทอ การตรวจสอบคุณลักษณะของวัตถุดิบเพื่อการผลิตผ้าทอและจัดทำข้อมูลการผลิตผ้าทอ

(ก) คำแนะนำ

1. ผู้เข้ารับการประเมินสามารถเตรียมวัตถุดิบเพื่อการผลิตผ้าทอได้
2. ผู้เข้ารับการประเมินสามารถตรวจสอบคุณลักษณะของวัตถุดิบเพื่อการผลิตผ้าทอได้
3. ผู้เข้ารับการประเมินสามารถจัดทำข้อมูลการผลิตผ้าทอได้

(ข) คำอธิบายรายละเอียด

1. ข้อมูลที่จำเป็นในการผลิตผ้าทอ ประกอบด้วย

โครงสร้างผ้าทอ (Construction)

ลักษณะการขัดสานกันของเส้นด้ายยืนและเส้นด้ายพุ่ง ซึ่งเป็นตัวกำหนดขั้นพื้นฐานในการทอ

เมื่อกล่าวถึงโครงสร้างผ้าจึงเป็นการกล่าวถึงรายละเอียดและองค์ประกอบที่สำคัญ ของผ้าทอ ดังนี้

- ลายทอ

รายละเอียดต่างๆ ของเส้นด้ายยืนและด้ายพุ่ง อาทิเช่น ชนิดเส้นด้าย เบอร์ด้าย จำนวนเกลียว/นิ้วหรือ เมตร ทิศทางเกลียว จำนวนเส้นควบ

ส่วนผสมเส้นใย

ความถี่ของเส้นยืนและเส้นพุ่ง/นิ้วหรือเซนติเมตร

ความกว้างหน้าผ้า

โครงสร้างลายผ้าทอพื้นฐาน ประกอบด้วย โครงสร้างผ้าทอลายขัด โครงสร้างผ้าทอลายทแยง และโครงสร้างผ้าทอลายตัวน

โครงสร้างที่ใช้ในอุตสาหกรรมเขียนได้หลายวิธี อาทิเช่น

โครงสร้างลายผ้าขัด plain 1/1 T/C 45 x C32 60”

66 x 52

ความหมาย plain 1/1 = ลายขัด แบบ 1/1

ตัวเลขด้านบนของเส้น

T/C 45 = ชนิดเส้นยืนเป็นเส้นด้ายใยผสม Teton (Polyester)/ฝ้าย (cotton) เบอร์ 45

C = ชนิดเส้นพุ่งเป็นเส้นด้ายฝ้าย 100% เบอร์ 32

ตัวเลขด้านล่างของเส้น

66 = ความถี่เส้นด้ายยืน 66 เส้น/นิ้ว

52 = ความถี่เส้นด้ายพุ่ง 52 เส้น/นิ้ว

60" = ความกว้างหน้าผ้า 60 นิ้ว

2. เครื่องหมายสัญลักษณ์ที่ใช้ในการผลิตผ้าทอ อาทิเช่น

plain 1/1 หมายถึง ลายขัด แบบ 1/1

T/C หมายถึง เส้นด้ายใยผสม Teton (Polyester)/ฝ้าย (cotton)

T/C 45 หมายถึง เส้นด้ายใยผสม Teton (Polyester)/ฝ้าย (cotton) เบอร์ 45

3. การบันทึกข้อมูลหมายถึงเพื่อจัดทำประวัติการผลิตผ้าทอ ประกอบด้วย ข้อมูลด้านวัตถุดิบ ข้อมูลของเส้นด้าย โครงสร้างลายผ้าทอ ข้อมูลความต้องการของลูกค้า

**16. หน่วยสมรรถนะรวม (ถ้ามี)**

N/A

**17. อุตสาหกรรมร่วม/กลุ่มอาชีพร่วม (ถ้ามี)**

N/A

**18. รายละเอียดกระบวนการและวิธีการประเมิน (Assessment Description and Procedure)**

18.1 แบบฟอร์มการประเมินผลการสอบข้อเขียน

18.2 แบบฟอร์มการประเมินผลจากการสังเกตการปฏิบัติงาน

1. รหัสหน่วยสมรรถนะ 10213
2. ชื่อหน่วยสมรรถนะ ผลิตผ้าทอ
3. ทบทวนครั้งที่ N/A
4. สร้างใหม่  ปรับปรุง

5. สำหรับชื่ออาชีพและรหัสอาชีพ (Occupational Classification)

ISCO รหัส 8152 ผู้ควบคุมเครื่องจักรทอผ้าและเครื่องจักรนิต

6. คำอธิบายหน่วยสมรรถนะ (Description of Unit of Competency)

หน่วยสมรรถนะนี้จะอธิบายทักษะและความรู้ที่จำเป็นในการผลิตผ้าทอ เริ่มตั้งแต่การลำดับแผนงานการผลิตผ้าทอและการผลิตผ้าทอ

7. สำหรับระดับคุณวุฒิ

1	2	3	4	5	6	7	8
<input type="checkbox"/>	<input type="checkbox"/>	<input checked="" type="checkbox"/>	<input type="checkbox"/>	<input type="checkbox"/>	<input type="checkbox"/>	<input type="checkbox"/>	<input type="checkbox"/>

8. กลุ่มอาชีพ (Sector)

กลุ่มอาชีพผลิตวัสดุสิ่งทอ

9. ชื่ออาชีพและรหัสอาชีพอื่นที่หน่วยสมรรถนะนี้สามารถใช้ได้ (ถ้ามี)

N/A

10. ข้อกำหนดหรือกฎระเบียบที่เกี่ยวข้อง (Licensing or Regulation Related) (ถ้ามี)

N/A

11. สมรรถนะย่อยและเกณฑ์การปฏิบัติงาน (Elements and Performance Criteria)

สมรรถนะย่อย (Element)	เกณฑ์ในการปฏิบัติงาน (Performance Criteria)	วิธีการประเมิน (Assessment)
1021301 ลำดับแผนงานการผลิตผ้าทอ	1. ระบุขั้นตอนการผลิตผ้าทอตามใบสั่งผลิต 2. ระบุวัตถุดิบ เครื่องมือ อุปกรณ์ที่ต้องใช้สำหรับการผลิตผ้าทอ 3. ระบุเครื่องจักรในการผลิตผ้าทอได้สอดคล้องกับข้อมูลจำเพาะ ของงานผลิตผ้าทอ	ข้อสอบข้อเขียน การสาธิตการปฏิบัติงาน
1021302 ดำเนินการผลิตผ้าทอ	1. เลือกเครื่องจักรในการผลิตผ้าทอเพื่อสะดวกในการทำงาน 2. ตรวจสอบความพร้อมของเครื่องจักรก่อนการใช้งาน 3. ตั้งค่าเครื่องจักรผลิตผ้าทอได้สอดคล้องกับข้อมูลจำเพาะของงาน 4. ใช้อุปกรณ์เสริมตามใบสั่งผลิตผ้าทอ	ข้อสอบข้อเขียน การสาธิตการปฏิบัติงาน

12. ความรู้และทักษะก่อนหน้าที่จำเป็น (Pre-requisite Skill & Knowledge)

N/A

13. ทักษะและความรู้ที่ต้องการ (Required Skills and Knowledge)

(ก) ความต้องการด้านทักษะ

1. ปฏิบัติเกี่ยวกับการเตรียมวัตถุดิบเพื่อการผลิตผ้าทอ
2. ปฏิบัติเกี่ยวกับการตรวจสอบคุณลักษณะของวัตถุดิบเพื่อการผลิตผ้าทอ

(ข) ความต้องการด้านความรู้

1. เส้นใย ผ้าทอ ผ้า
2. อุปกรณ์และเครื่องมือที่ใช้ในการจัดเตรียมวัตถุดิบเพื่อการผลิตผ้าทอ
3. การดูแลรักษาอุปกรณ์และเครื่องมือที่ใช้ในการจัดเตรียมวัตถุดิบเพื่อการผลิตผ้าทอ
4. รู้สัญลักษณ์การแยกประเภทของวัตถุดิบ

#### 14. หลักฐานที่ต้องการ (Evidence Guide)

(ก) หลักฐานการปฏิบัติงาน (Performance Evidence)

1. เอกสารรับรองการปฏิบัติงานจากสถานประกอบการ
2. เอกสารประเมินผลจากการสังเกตการปฏิบัติงาน

(ข) หลักฐานความรู้ (Knowledge Evidence)

1. เอกสารรับรองผลการศึกษาหรือผลการอบรม
2. เอกสารประเมินผลจากการสอบข้อเขียน

(ค) คำแนะนำในการประเมิน

ผู้ประเมินตรวจสอบประเมินในด้านทักษะและความรู้ เกี่ยวกับการลำดับแผนงานการผลิตผ้าทอ และการดำเนินการผลิตผ้าทอ

(ง) วิธีการประเมิน

พิจารณาตามหลักฐานปฏิบัติงาน และหลักฐานด้านความรู้

#### 15. ขอบเขต (Range Statement)

ขอบเขตอธิบายถึงขอบเขตของการลำดับแผนงานเพื่อการผลิตผ้าทอ และดำเนินการผลิตผ้าทอ

(ก) คำแนะนำ

1. ผู้เข้ารับการประเมินสามารถลำดับแผนงานการผลิตผ้าทอได้
2. ผู้เข้ารับการประเมินสามารถดำเนินการผลิตผ้าทอได้

(ข) คำอธิบายรายละเอียด

1. ประเภทของผ้าทอ ประเภทเส้นด้าย ขนาดของเส้นด้าย โครงสร้างลายผ้าทอ ขั้นตอนการผลิตผ้าทอ เครื่องจักรที่ใช้ในการผลิตผ้าทอ
  - ประเภทของเส้นด้าย อาทิเช่น ด้ายจากเส้นใยสั้น (spun yarn) ด้ายจากเส้นใยยาว (filament yarn) ด้ายชนิดพิเศษ (special yarn)
  - ขนาดของเส้นด้าย อาทิเช่น ขนาดเส้นด้ายตามระบบตรง (Direct system) ขนาดเส้นด้ายตามระบบกลับ (Indirect system)
  - โครงสร้างลายผ้าทอพื้นฐาน ประกอบด้วย โครงสร้างผ้าทอลายขัด โครงสร้างผ้าทอลายทแยง และโครงสร้างผ้าทอลายตัวน
  - ขั้นตอนการผลิตผ้าทอ ประกอบด้วย การเตรียมเส้นด้ายทั้งเส้นด้ายยืนและเส้นด้ายพุ่ง การออกแบบโครงสร้างและลายของผ้า การเตรียมระบบเครื่องจักรที่ใช้ในการทอผ้า
  - เครื่องจักรที่ใช้ในการผลิตผ้าทอ อาทิเช่น เครื่องทอแบบมีกระสวย เครื่องทอแบบไม่มีกระสวยเป็นต้น

2. การตรวจสอบความพร้อมของเครื่องจักรก่อนการใช้งาน ประกอบด้วย การทำความสะอาดฝุ่นละออง เศษเส้นใย น้ำมันและสนิมที่ติดอยู่ตามชิ้นส่วนและอุปกรณ์ของเครื่องทอ การหล่อลื่นด้วยสารหล่อลื่นตามคู่มือการใช้งานเครื่อง การตรวจสอบระบบกลไกการขับเคลื่อนของเครื่องจักร การถอดเปลี่ยน ติดตั้งอุปกรณ์ ให้เหมาะสมกับการผลิต

3. อุปกรณ์เสริมในการผลิตผ้าทอ อาทิเช่น คอมพิวเตอร์ช่วยในการออกแบบลายทอ เป็นต้น

#### 16. หน่วยสมรรถนะรวม (ถ้ามี)

N/A

#### 17. อุตสาหกรรมร่วม/กลุ่มอาชีพร่วม (ถ้ามี)

N/A

#### 18. รายละเอียดกระบวนการและวิธีการประเมิน (Assessment Description and Procedure)

- 18.1 แบบฟอร์มการประเมินผลการสอบข้อเขียน
- 18.2 แบบฟอร์มประเมินผลจากการสังเกตการปฏิบัติงาน

1. รหัสหน่วยสมรรถนะ 10214
2. ชื่อหน่วยสมรรถนะ ตรวจสอบกระบวนการผลิตผ้าทอ
3. ทบทวนครั้งที่ N/A
4. สร้างใหม่  ปรับปรุง

5. สำหรับชื่ออาชีพและรหัสอาชีพ (Occupational Classification)

ISCO รหัส 8152 ผู้ควบคุมเครื่องจักรทอผ้าและเครื่องจักรนิต

6. คำอธิบายหน่วยสมรรถนะ (Description of Unit of Competency)

หน่วยสมรรถนะนี้จะอธิบายทักษะและความรู้ที่จำเป็นในการเตรียมความพร้อมในการตรวจสอบขั้นตอนการผลิตผ้าทอ รวมถึงการตรวจสอบขั้นตอนการผลิตผ้าทอ และการวิเคราะห์ผลการดำเนินงานการผลิตผ้าทอ

7. สำหรับระดับคุณวุฒิ

1	2	3	4	5	6	7	8
<input type="checkbox"/>	<input type="checkbox"/>	<input checked="" type="checkbox"/>	<input type="checkbox"/>	<input type="checkbox"/>	<input type="checkbox"/>	<input type="checkbox"/>	<input type="checkbox"/>

8. กลุ่มอาชีพ (Sector)

กลุ่มอาชีพผลิตวัสดุสิ่งทอ

9. ชื่ออาชีพและรหัสอาชีพอื่นที่หน่วยสมรรถนะนี้สามารถใช้ได้ (ถ้ามี)

N/A

10. ข้อกำหนดหรือกฎระเบียบที่เกี่ยวข้อง (Licensing or Regulation Related) (ถ้ามี)

N/A

11. สมรรถนะย่อยและเกณฑ์การปฏิบัติงาน (Elements and Performance Criteria)

สมรรถนะย่อย (Element)	เกณฑ์ในการปฏิบัติงาน (Performance Criteria)	วิธีการประเมิน (Assessment)
1021401 เตรียมความพร้อมในการตรวจสอบขั้นตอนการผลิตผ้าทอ	1. ระบุข้อกำหนดของงานผลิตผ้าทอได้ตามใบสั่งผลิต 2. ระบุขั้นตอนการผลิตผ้าทอได้ถูกต้องสอดคล้องตามใบสั่งผลิต 3. จัดทำเอกสารรายการงานการตรวจสอบขั้นตอนการผลิตผ้าทอ	ข้อสอบข้อเขียน การสัมภาษณ์
1021402 ตรวจสอบขั้นตอนการผลิตผ้าทอ	1. ตรวจสอบการผลิตผ้าทอตามรายการการตรวจสอบที่กำหนด 2. บันทึกผลการตรวจสอบได้ถูกต้องครบถ้วนตามรายการตรวจสอบที่กำหนด 3. ประเมินผลการตรวจสอบขั้นตอนการผลิตได้ถูกต้องตามข้อกำหนดของการผลิตผ้าทอ	ข้อสอบข้อเขียน การสัมภาษณ์
1021403 วิเคราะห์ผลการดำเนินงานการผลิตผ้าทอ	1. ระบุสาเหตุของปัญหาที่เกิดขึ้นในกระบวนการผลิตผ้าทอ 2. เสนอแนวทางแก้ปัญหาที่เกิดขึ้นในกระบวนการผลิตผ้าทอต่อผู้บังคับบัญชา 3. รายงานผลการปรับปรุงการตรวจสอบผลการดำเนินงานต่อผู้บังคับบัญชา	ข้อสอบข้อเขียน การสัมภาษณ์

## 12. ความรู้และทักษะก่อนหน้าที่จำเป็น (Pre-requisite Skill & Knowledge)

N/A

## 13. ทักษะและความรู้ที่ต้องการ (Required Skills and Knowledge)

(ก) ความต้องการด้านทักษะ

1. มีทักษะในการอ่านผลการตรวจสอบ
2. มีทักษะในการเปรียบเทียบผลการตรวจสอบกับข้อมูลจำเพาะของผ้าทอ

(ข) ความต้องการด้านความรู้

1. รุ้รายละเอียดเครื่องจักร
2. รุ้ข้อมูลจำเพาะของผ้าทอ

## 14. หลักฐานที่ต้องการ (Evidence Guide)

(ก) หลักฐานการปฏิบัติงาน (Performance Evidence)

1. เอกสารรับรองการปฏิบัติงานจากสถานประกอบการ
2. เอกสารประเมินผลจากการสังเกตการปฏิบัติงาน

(ข) หลักฐานความรู้ (Knowledge Evidence)

1. เอกสารรับรองผลการศึกษาหรือผลการอบรม
2. เอกสารประเมินผลจากการสอบข้อเขียน

(ค) คำแนะนำในการประเมิน

ผู้ประเมินตรวจสอบประเมินในด้านทักษะและความรู้ เกี่ยวกับการเตรียมความพร้อมในการตรวจสอบขั้นตอนการผลิตผ้าทอ รวมถึงการตรวจสอบขั้นตอนการผลิตผ้าทอ และการวิเคราะห์ผลการดำเนินงานการผลิตผ้าทอ

(ง) วิธีการประเมิน

พิจารณาตามหลักฐานปฏิบัติงาน และหลักฐานด้านความรู้

## 15. ขอบเขต (Range Statement)

ขอบเขตอธิบายถึงขอบเขตของการเตรียมความพร้อมในการตรวจสอบขั้นตอนการผลิตผ้าทอ การตรวจสอบขั้นตอนการผลิตผ้าทอ และการวิเคราะห์ผลการดำเนินการผลิตผ้าทอ

(ก) คำแนะนำ

1. ผู้เข้ารับการประเมินสามารถเตรียมความพร้อมในการตรวจสอบขั้นตอนการผลิตผ้าทอได้
2. ผู้เข้ารับการประเมินสามารถตรวจสอบขั้นตอนการผลิตผ้าทอได้
3. ผู้เข้ารับการประเมินสามารถวิเคราะห์ผลการดำเนินงานการผลิตผ้าทอได้

(ข) คำอธิบายรายละเอียด

1. ข้อกำหนดของงานการผลิตผ้าทอ ประกอบด้วย ข้อมูลด้านวัตถุดิบ ข้อมูลของผ้าทอ ข้อมูลการตั้งค่าเครื่องจักร ข้อมูลความต้องการของลูกค้า
2. ขั้นตอนการตรวจสอบขั้นตอนการผลิต อาทิเช่น แผนกเตรียมเส้นด้าย (ยีน/พุ่ง), แผนกกลึงแบ่งด้ายยีน, แผนกร้อยตะกอ, แผนกทอ เป็นต้น
3. รายการตรวจสอบขั้นตอนการผลิตผ้าทอ อาทิเช่น

แผนกเตรียมเส้นด้าย

การเตรียมเส้นด้ายยีน

1. เส้นด้ายยีนขาดหรือไม่
2. เส้นด้ายยีนตรงเบอร์หรือไม่
3. ตั้งแถบเส้นยีนดีหรือไม่
4. เส้นยีนไม่สม่ำเสมอและมีส่วนบางหรือไม่

การเตรียมเส้นด้ายพุ่ง

1. เส้นด้ายพุ่งตรงเบอร์หรือไม่
2. เส้นด้ายพุ่งหยาบมีขนาดโตกว่าปกติหรือไม่
3. เส้นด้ายพุ่งตรงสีหรือไม่

แผนกกลึงแบ่ง

1. อ่างย้อมแบ่งสะอาดหรือไม่ มีพวกใยสั้นตกลงในอ่างแบ่งหรือไม่
2. ส่วนผสมของแบ่ง ถูกต้องเหมาะสมหรือไม่

3. มีเส้นด้ายขาด จากการปรับ pressure roll ไว้ไม่เหมาะสม หรือไม่

16. หน่วยสมรรถนะร่วม (ถ้ามี)

N/A

17. อุตสาหกรรมร่วม/กลุ่มอาชีพร่วม (ถ้ามี)

N/A

18. รายละเอียดกระบวนการและวิธีการประเมิน (Assessment Description and Procedure)

18.1 แบบฟอร์มการประเมินผลการสอบข้อเขียน

18.2 แบบฟอร์มประเมินผลจากการสัมภาษณ์

1. รหัสหน่วยสมรรถนะ 10215
2. ชื่อหน่วยสมรรถนะ ผลิตผ้าทอชนิดพิเศษ
3. ทบทวนครั้งที่ N/A
4. สร้างใหม่  ปรับปรุง

5. สำหรับชื่ออาชีพและรหัสอาชีพ (Occupational Classification)

ISCO รหัส 8152 ผู้ควบคุมเครื่องจักรทอผ้าและเครื่องจักรนิต

6. คำอธิบายหน่วยสมรรถนะ (Description of Unit of Competency)

หน่วยสมรรถนะนี้จะอธิบายทักษะและความรู้ที่จำเป็นในการผลิตผ้าทอชนิดพิเศษ ซึ่งจะต้องปฏิบัติงานเกี่ยวกับการควบคุมแผนงานการผลิตผ้าทอชนิดพิเศษ การลำดับแผนงานการผลิตผ้าทอชนิดพิเศษ และ การดำเนินการผลิตผ้าทอชนิดพิเศษ

7. สำหรับระดับคุณวุฒิ

1	2	3	4	5	6	7	8
<input type="checkbox"/>	<input type="checkbox"/>	<input checked="" type="checkbox"/>	<input type="checkbox"/>	<input type="checkbox"/>	<input type="checkbox"/>	<input type="checkbox"/>	<input type="checkbox"/>

8. กลุ่มอาชีพ (Sector)

กลุ่มอาชีพผลิตวัสดุสิ่งทอ

9. ชื่ออาชีพและรหัสอาชีพอื่นที่หน่วยสมรรถนะนี้สามารถใช้ได้ (ถ้ามี)

N/A

10. ข้อกำหนดหรือกฎระเบียบที่เกี่ยวข้อง (Licensing or Regulation Related) (ถ้ามี)

N/A

11. สมรรถนะย่อยและเกณฑ์การปฏิบัติงาน (Elements and Performance Criteria)

สมรรถนะย่อย (Element)	เกณฑ์ในการปฏิบัติงาน (Performance Criteria)	วิธีการประเมิน (Assessment)
1021501 ควบคุมแผนงานการผลิตผ้าทอชนิดพิเศษ	1. เลือกใช้เทคนิคในการผลิตผ้าทอให้สอดคล้องกับสมบัติของผ้าทอชนิดพิเศษที่กำหนด 2. ระบุขั้นตอนการผลิตผ้าทอชนิดพิเศษตามใบสั่งผลิต 3. ระบุวัตถุดิบ เครื่องมืออุปกรณ์ที่ต้องใช้สำหรับการผลิตผ้าทอชนิดพิเศษ 4. ระบุเครื่องจักรในการผลิตผ้าทอชนิดพิเศษ ได้สอดคล้องกับข้อมูลจำเพาะของงานผลิตผ้าทอชนิดพิเศษ	ข้อสอบข้อเขียน การสัมภาษณ์
1021502 ดำเนินการผลิตผ้าทอชนิดพิเศษ	1. เลือกเครื่องจักรในการผลิตผ้าทอชนิดพิเศษเพื่อสะดวกในการใช้งาน 2. ตรวจสอบความพร้อมของเครื่องจักรก่อนการใช้งาน 3. ตั้งค่าเครื่องจักรผลิตผ้าทอชนิดพิเศษได้สอดคล้องกับข้อมูลจำเพาะของงาน 4. ใช้อุปกรณ์เสริมตามใบสั่งผลิตผ้าทอชนิดพิเศษ	ข้อสอบข้อเขียน การสาธิตการปฏิบัติงาน การสัมภาษณ์

12. ความรู้และทักษะก่อนหน้าที่จำเป็น (Pre-requisite Skill & Knowledge)

N/A

13. ทักษะและความรู้ที่ต้องการ (Required Skills and Knowledge)



(ก) ความต้องการด้านทักษะ

1. ปฏิบัติการตรวจสอบการทำงานตามใบสั่งผลิต
2. ปฏิบัติการเตรียมอุปกรณ์เสริมตามคู่มือการใช้งานเครื่องจักรผลิตผ้าทอ
3. ปฏิบัติการประเมินงานตามมาตรฐานคุณภาพข้อกำหนดด้านการผลิตผ้าทอ

(ข) ความต้องการด้านความรู้

1. เส้นใย เส้นด้าย ผ้า และการทดสอบ ที่มีอิทธิพลในการผลิตผ้าทอ
2. อุปกรณ์และเครื่องมือที่ใช้ในการผลิตผ้าทอ
3. เทคนิคเพื่อการผลิตผ้าทอ
4. กำหนดการผลิตผ้าทอ

#### 14. หลักฐานที่ต้องการ (Evidence Guide)

(ก) หลักฐานการปฏิบัติงาน (Performance Evidence)

1. เอกสารรับรองการปฏิบัติงานจากสถานประกอบการ
2. เอกสารประเมินผลจากการสังเกตการปฏิบัติงาน

(ข) หลักฐานความรู้ (Knowledge Evidence)

1. เอกสารรับรองผลการศึกษาหรือผลการอบรม
2. เอกสารประเมินผลจากการสอบข้อเขียน

(ค) คำแนะนำในการประเมิน

ผู้ประเมินตรวจสอบประเมินในด้านทักษะและความรู้ เกี่ยวกับการควบคุมแผนงานการผลิตผ้าทอชนิดพิเศษ รวมถึงการลำดับแผนงานการผลิตผ้าทอชนิดพิเศษ และการดำเนินการผลิตผ้าทอชนิดพิเศษ

(ง) วิธีการประเมิน

พิจารณาตามหลักฐานปฏิบัติงาน และหลักฐานด้านความรู้

#### 15. ขอบเขต (Range Statement)

ขอบเขตอธิบายถึงขอบเขตของการควบคุมแผนงานการผลิตผ้าทอชนิดพิเศษ การลำดับแผนงานการผลิตผ้าทอชนิดพิเศษ และ การดำเนินการผลิตผ้าทอชนิดพิเศษ

(ก) คำแนะนำ

1. ผู้เข้ารับการประเมินสามารถควบคุมแผนงานการผลิตผ้าทอชนิดพิเศษได้
2. ผู้เข้ารับการประเมินสามารถลำดับแผนงานการผลิตผ้าทอชนิดพิเศษได้
3. ผู้เข้ารับการประเมินสามารถดำเนินการผลิตผ้าทอชนิดพิเศษได้

(ข) คำอธิบายรายละเอียด

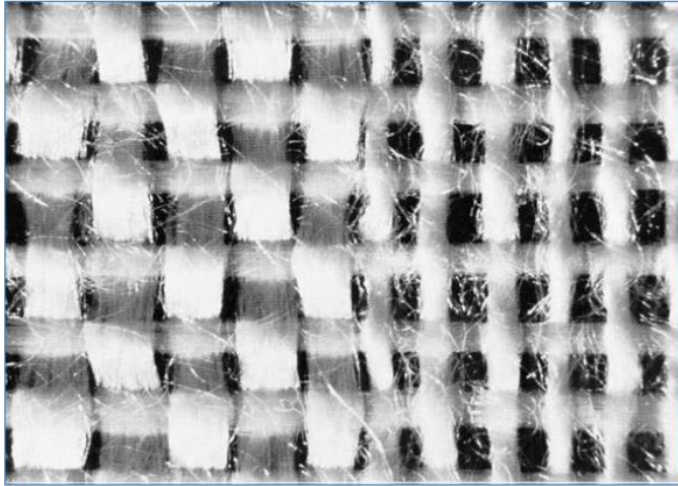
1. ผ้าทอชนิดพิเศษ หมายถึง ผ้าทอที่มีการนำนวัตกรรม เข้ามาประยุกต์ใช้ทั้งในส่วนของวัตถุดิบและเทคนิคการผลิต อาทิเช่น การเติมสารพิเศษ เพื่อเพิ่มคุณสมบัติให้กับผ้าทอ หรือผ้าทอลายแจ็กการ์ด (jacquard) ผ้าด็อบบี้ (dobby) อาทิเช่น

- ผ้าที่ต้องการความพองฟูนุ่มต่อการสัมผัส

เป็นผ้าฝ้ายทอชนิดพิเศษที่ต้องการความนุ่มนวลต่อการสัมผัสสูง เหมาะสำหรับตัดเย็บทำเครื่องนอนหรือชุดผ้าสำหรับเด็กอ่อน

ผ้าที่ทอมีต้นทุนการผลิตค่อนข้างสูงเพราะใช้เทคนิคพิเศษในการเตรียมก่อนและหลังการทอผ้า ลักษณะพิเศษในโครงสร้างคือจะได้ผ้าทอด้วยเส้นด้ายใยฝ้ายที่ไม่มีเกลียว

เป็นลักษณะของเส้นใยฝ้ายขัดกันอยู่ในโครงสร้างผ้าทอ ตามภาพ ที่แสดงโครงสร้างของผ้าทอพิเศษ(ซ้าย)เปรียบเทียบกับผ้าทอปกติ(ขวา)



ซ้าย

ขวา

- ผ้าทอขน (Pile Fabric) เป็นผ้าทอที่ทอด้วยลายขัดหรือลายทแยง โดยเพิ่มเส้นด้ายชุดพิเศษสำหรับทอให้เกิดเป็นขนหรือเป็นห่วงบนผืนผ้า
- ผ้าสองชั้น (Double Fabric) คือผ้าที่ทอเป็นผ้าสองชั้นในครั้งเดียวกัน จะเป็นชนิดที่มีด้ายยืน 1 ชุด ด้ายพุ่ง 2 ชุด หรือ ด้ายยืน 2 ชุด ด้ายพุ่ง 1 ชุด เป็นต้น

2. เทคนิคในการผลิตผ้าทอ หมายถึง การใช้เครื่องจักรทอผ้าที่แบ่งออกเป็น 2 ประเภท ประกอบด้วย เครื่องทอกระสวย

เป็นเครื่องทอผ้าที่ใช้หลอดกระสวยเป็นตัวส่งเส้นด้ายพุ่ง และเครื่องทอไรกระสวย

- เครื่องทอผ้าที่ใช้หลอดกระสวยเป็นตัวส่งเส้นด้ายพุ่ง อาทิเช่น เครื่องทอที่ใช้ระบบลูกเบี้ยว ระบบด็อบบี้ ระบบแจ็กการ์ด เป็นต้น
- เครื่องทอไรกระสวย ประกอบด้วย เครื่องทอไรกระสวยระบบของแข็ง และ เครื่องทอไรกระสวยระบบของไหล
- เครื่องทอไรกระสวยระบบของแข็ง อาทิเช่น เครื่องทอระบบเรเปียร์ เครื่องทอระบบกระสุน เป็นต้น
- เครื่องทอไรกระสวยระบบของไหล อาทิเช่น เครื่องทอระบบแอร์เจ็ต เครื่องทอระบบวอเตอร์เจ็ต เป็นต้น

#### 16. หน่วยสมรรถนะร่วม (ถ้ามี)

N/A

#### 17. อุตสาหกรรมร่วม/กลุ่มอาชีพร่วม (ถ้ามี)

N/A

#### 18. รายละเอียดกระบวนการและวิธีการประเมิน (Assessment Description and Procedure)

- 18.1 แบบฟอร์มการประเมินผลการสอบข้อเขียน
- 18.2 แบบฟอร์มประเมินผลจากการสัมภาษณ์
- 18.3 แบบฟอร์มประเมินผลจากการสังเกตการปฏิบัติงาน

1. รหัสหน่วยสมรรถนะ 10216
2. ชื่อหน่วยสมรรถนะ ควบคุมการผลิตผ้าทอให้ตรงตามแผนการผลิต
3. ทบทวนครั้งที่ N/A
4. สร้างใหม่  ปรับปรุง

5. สำหรับชื่ออาชีพและรหัสอาชีพ (Occupational Classification)

ISCO รหัส 8152 ผู้ควบคุมเครื่องจักรทอผ้าและเครื่องจักรนิต

6. คำอธิบายหน่วยสมรรถนะ (Description of Unit of Competency)

หน่วยสมรรถนะนี้จะอธิบายทักษะและความรู้ที่จำเป็นในการควบคุมวัตถุดิบ บุคลากร และระยะเวลาในกระบวนการผลิตผ้าทอ

7. สำหรับระดับคุณวุฒิ

1	2	3	4	5	6	7	8
<input type="checkbox"/>	<input type="checkbox"/>	<input checked="" type="checkbox"/>	<input type="checkbox"/>	<input type="checkbox"/>	<input type="checkbox"/>	<input type="checkbox"/>	<input type="checkbox"/>

8. กลุ่มอาชีพ (Sector)

กลุ่มอาชีพผลิตวัสดุสิ่งทอ

9. ชื่ออาชีพและรหัสอาชีพอื่นที่หน่วยสมรรถนะนี้สามารถใช้ได้ (ถ้ามี)

N/A

10. ข้อกำหนดหรือกฎระเบียบที่เกี่ยวข้อง (Licensing or Regulation Related) (ถ้ามี)

N/A

11. สมรรถนะย่อยและเกณฑ์การปฏิบัติงาน (Elements and Performance Criteria)

สมรรถนะย่อย (Element)	เกณฑ์ในการปฏิบัติงาน (Performance Criteria)	วิธีการประเมิน (Assessment)
1021601 ควบคุมวัตถุดิบในการผลิตผ้าทอ	1 จัดเตรียมวัตถุดิบในการผลิตให้ถูกต้องตามชนิดประเภทของผ้าทอ 2 จัดเตรียมวัตถุดิบให้เพียงพอต่อแผนการผลิตผ้าทอ	ข้อสอบข้อเขียน การสัมภาษณ์
1021602 ควบคุมบุคลากรในการผลิตผ้าทอ	1 วางแผนกำลังคนในสายการผลิตให้สอดคล้องกับแผนการผลิตรวม 2 จัดเตรียมบุคลากรในสายการผลิตให้เพียงพอต่อการดำเนินงานตามแผนการผลิตรวม 3 สรุปลงกระบวนการผลิตผ้าทอ	ข้อสอบข้อเขียน การสัมภาษณ์
1021603 ควบคุมระยะเวลาในการผลิตผ้าทอ	1 วางแผนขั้นตอนการผลิตให้สอดคล้องกับแผนการผลิต 2 ควบคุมการผลิตหลักให้เป็นไปตามระยะเวลาของแผนการผลิตรวม	ข้อสอบข้อเขียน การสัมภาษณ์

12. ความรู้และทักษะก่อนหน้าที่จำเป็น (Pre-requisite Skill & Knowledge)

N/A

13. ทักษะและความรู้ที่ต้องการ (Required Skills and Knowledge)

(ก) ความต้องการด้านทักษะ

1. ปฏิบัติการตรวจสอบแผนการผลิตผ้าทอ

2. รายงานผลการผลิตผ้าทอ

(ข) ความต้องการด้านความรู้

N/A

#### 14. หลักฐานที่ต้องการ (Evidence Guide)

(ก) หลักฐานการปฏิบัติงาน (Performance Evidence)

1. เอกสารรับรองการปฏิบัติงานจากสถานประกอบการ

2. เอกสารประเมินผลจากการสังเกตการปฏิบัติงาน

(ข) หลักฐานความรู้ (Knowledge Evidence)

1. เอกสารรับรองผลการศึกษาหรือผลการอบรม

2. เอกสารประเมินผลจากการสอบข้อเขียน

(ค) คำแนะนำในการประเมิน

ผู้ประเมินตรวจสอบประเมินในด้านทักษะและความรู้ เกี่ยวกับการควบคุมวัตถุดิบในการผลิตผ้าทอ รวมถึงการควบคุมบุคลากรในการผลิตผ้าทอ และ การควบคุมระยะเวลาในการผลิตผ้าทอ

(ง) วิธีการประเมิน

พิจารณาตามหลักฐานปฏิบัติงาน และหลักฐานด้านความรู้

#### 15. ขอบเขต (Range Statement)

ขอบเขตอธิบายถึงขอบเขตของการควบคุมวัตถุดิบในการผลิตผ้าทอ การควบคุมบุคลากรในการผลิตผ้าทอ และการควบคุมระยะเวลาในการผลิตผ้าทอ

(ก) คำแนะนำ

1. ผู้เข้ารับการประเมินสามารถควบคุมวัตถุดิบในการผลิตผ้าทอได้

2. ผู้เข้ารับการประเมินสามารถควบคุมบุคลากรในการผลิตผ้าทอได้

3. ผู้เข้ารับการประเมินสามารถควบคุมระยะเวลาในการผลิตผ้าทอได้

(ข) คำอธิบายรายละเอียด

1. ข้อมูลที่ใช้ในการตัดสินใจ เกี่ยวกับการควบคุมวัตถุดิบในการผลิตผ้าทอ อาทิเช่น

ตารางการผลิตหลัก (Master production schedule) เพื่อให้ทราบว่า ลูกค้านำความต้องการผ้าทอ ไร่บ้าง เมื่อใด

ใบแสดงรายการวัสดุ หรือข้อกำหนดเฉพาะของผ้าทอ (Bill of material or Yarn specifications) เพื่อให้ทราบว่า จะต้องใช้วัตถุดิบ ไร่บ้าง ปริมาณเท่าใด ปริมาณวัตถุดิบคงคลัง (Inventory availability) เพื่อให้ทราบว่า มีวัตถุดิบปริมาณเท่าใดที่มีอยู่ ณ ปัจจุบัน และสามารถนำมาใช้ได้ทันที

ปริมาณวัตถุดิบที่อยู่ในระหว่างการสั่งซื้อ (Purchase orders outstanding) เพื่อให้ทราบว่า มีวัตถุดิบใดบ้างที่ได้สั่งซื้อไปแล้ว และอยู่ในขั้นตอนของการจัดส่งแล้วจะมาถึงเมื่อใด เวลานำ (Lead times) เพื่อให้ทราบว่า เวลาที่ใช้สำหรับการสั่งซื้อวัตถุดิบ

2. ตารางการผลิตหลัก คือตารางที่กำหนดปริมาณการผลิตผ้าทอแต่ละชนิด โดยจะให้ข้อมูลความต้องการของลูกค้าว่า ต้องการผ้าทออะไรและปริมาณเท่าใด

3. ตารางการผลิตรวม จะระบุปริมาณที่ต้องผลิตในลักษณะหมวดหมู่ของเส้นด้าย เวลาทำงานมาตรฐาน และมูลค่าทางการเงิน

ข้อมูลที่ใช้สำหรับการวางแผนการผลิตรวม อาทิเช่น แผนการเงิน ความต้องการของลูกค้า ข้อมูลเครื่องจักร จำนวนพนักงานที่มีอยู่ นโยบายการจัดการวัตถุดิบคงคลัง ประสิทธิภาพของผู้จัดทอผ้าทอ เป็นต้น

#### 16. หน่วยสมรรถนะร่วม (ถ้ามี)

N/A

#### 17. อุตสาหกรรมร่วม/กลุ่มอาชีพร่วม (ถ้ามี)

N/A

#### 18. รายละเอียดกระบวนการและวิธีการประเมิน (Assessment Description and Procedure)

18.1 แบบฟอร์มการประเมินผลการสอบข้อเขียน

18.2 แบบฟอร์มประเมินผลจากการสัมภาษณ์